

Министерство образования и науки чеченской республики
Государственное бюджетное учреждение дополнительного
профессионального образования
«РЕСПУБЛИКАНСКИЙ ЦЕНТР ПСИХОЛОГО-ПЕДАГОГИЧЕСКОЙ,
МЕДИЦИНСКОЙ И СОЦИАЛЬНОЙ ПОМОЩИ»
(ГБУ ДПО «РЦППМСП»)

Нохчийн Республикин дешаран а, илманан а министерство
Пачхьалкхан бюджетни учреждени тIетюьхначу корматаллин дешаран
«РЕСПУБЛИКИН ПСИХОЛОГО-ПЕДАГОГИЧЕСКИ,
МЕДИЦИНСКИ, СОЦИАЛЬНИ ГЮБНАН ТУШ

ПРОГРАММА СЕМИНАРА

Тема: «Как рассказать родителям, о риске детского суицида».
Дата проведения: 17.11.2022г.

№ п/п	Время проведения	Тема	Ответственный
1.	17 ⁰⁰ -17 ¹⁰	Приветствие участников семинара	Борщикова Ф.Х.
2.	17 ¹⁰ -17 ³⁰	«Как рассказать родителям, о риске детского суицида».	Борщикова Ф.Х.
3.	17 ³⁰ -17 ⁴⁰	Обсуждение и подведение итогов.	Борщикова Ф.Х.

Как детского

0

•

(факторы риска суицидального поведения)



Виды суицидов

Истинные

- Никогда не бывает спонтанным, хотя может таковым показаться
- Всегда предшествует нарастание угнетения

Скрытые

- Действуют неявно из-за недостаточной смелости или осуждения. Предшествует угнетение.
- Суицидально-обусловленное поведение

Демонстративные

- Это попытка вести диалог. Намерения умирать нет. Большинство самоубийц так зовут на помощь.
- Может быть осуществлено под влиянием импульса.

Этапы суицидального поведения



Вас должны насторожить....

Поведенческие реакции:

- склонность к быстрой перемене настроения;
- уход от контактов, изоляция от друзей и семьи;
- излишний риск в поступках – отсутствие ценности жизни;
- необычные вспышки раздражительности
- необычно пренебрежительное отношение к своему внешнему виду;
- усиление жалоб на физическое недомогание;
- жалобы недостаток сна или повышенная сонливость;
- ухудшение или улучшение аппетита;
- признаки беспокойства;
- признаки постоянной усталости;
- отказ от совместной деятельности;
- нарушение внимания со снижением успеваемости;

Словесные заявления:

- "ненавижу жизнь";
- "они пожалеют о том, что они мне сделали";
- "не могу этого вынести";
- "я покончу с собой";
- "никому я не нужен";
- "это выше моих сил".

Основные суицидальные факторы:

- потеря значимого другого, болезнь, смерть близких;
- развод родителей, ревность;
- конфликты в семье;
- публичное унижение, коллективная травля;
- затруднения в установлении межличностных отношений, социальная изоляция, коммуникативные трудности;
- неудачная любовь, ревность;
- физическое, сексуальное, психическое насилие;
- нежелательная беременность;
- постановка психиатрического диагноза, получение инвалидности, увечий;
- раскаяние в совершении плохого поступка, страх наказания;
- подражание кумиру.

Личностные особенности суицидентов:

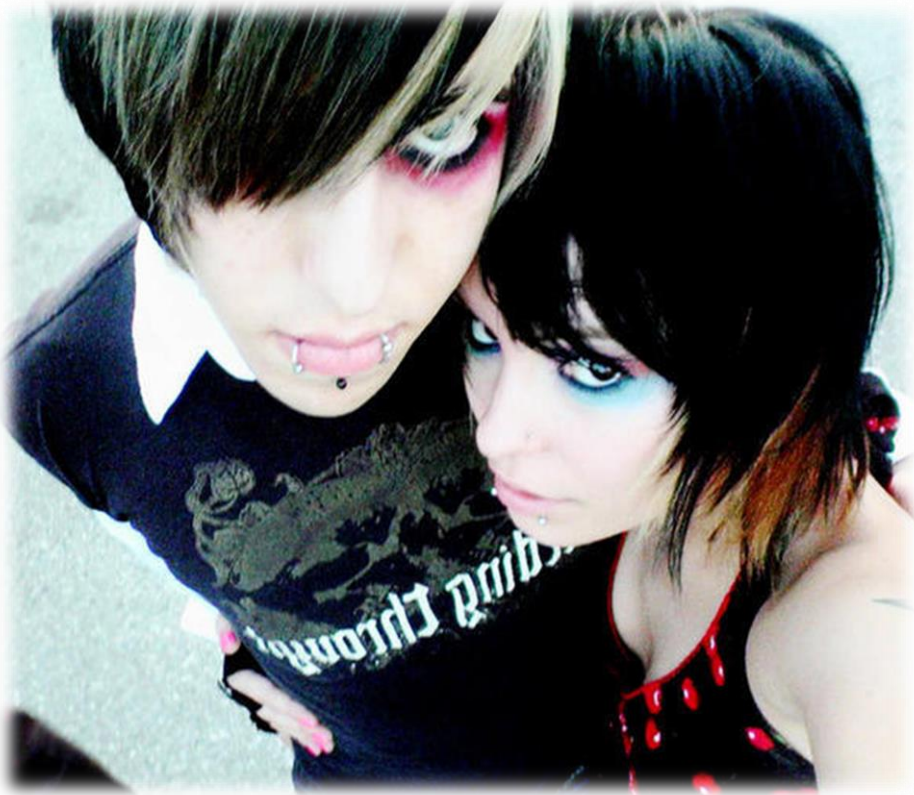
- неуверенность в себе;
- низкий, заниженный уровень самооценки;
- снижение уровня оптимизма и активности в ситуации затруднений;
- высокая значимость теплых, эмоциональных связей, искренности взаимоотношений, наличия эмпатии, стремления к пониманию и поддержке со стороны окружающих;
- трудности волевых усилий при принятии решений;
- склонность к самообвинению, преувеличение своей вины;
- недостаточная социализация, инфантильность и незрелость личности;
- несамостоятельность
- высокая потребность в самореализации;

В группе риска



- 1. Природная предрасположенность:**
 - энергетически слабый тип нервной системы, утомляемость
 - эмоциональная чувствительность
 - ранимость
- 2. Семьи, в которых есть прецеденты депрессии, суицида**
- 3. Дети из неблагополучных семей**
- 4. Подростки от 11-18 лет**

Почему в группе риска именно подростки? Особенности подросткового возраста



- Резкие эмоциональные всплески и перепады настроения
- Глупый необоснованный риск, особенно в присутствии своих друзей
- Программа группирования, значимость принадлежности к группе «своих», особая субкультура, странная одежда, вызывающий внешний вид и поведение
- Слепое подражание взрослым
- Сбой биологических часов: путают день с ночью

Профилактика: три блока

Работа с педагогами

- обучение способам выявления рисков
- алгоритмам действий в случае выявления
- способам и методам работы с родителями

Работа с родителями

Первичная профилактика (предоставление возможности со стороны родителей)

Повышение уровня осведомленности родителей о факторах социально-психологической дезадаптации в подростковом возрасте и возможностях снижения ее уровня у обучающихся.

Родительское собрание - информирование родителей обучающихся о возможностях получения семьями психологической помощи (очной, дистанционной), иных видов помощи (медицинской, правовой, социальной), об отсутствии юридических и социальных последствий для ребенка.

Повышение уровня осведомленности о возможностях получения помощи в трудных жизненных ситуациях.

Информирование об организациях, оказывающих психолого-медико-социальную и иные виды помощи (в т.ч. дистанционные) несовершеннолетним и их родителям; предоставление необходимой информации для стендов, Интернет-сайтов и пр., находящихся в постоянном доступе.

Функции классного руководителя и учителей предметников в профилактике суицидального поведения обучающихся

- Создание **благоприятного климата** в классе (укрепление самоуважения и положительной самооценки обучающихся, поощрение выражения чувств и эмоций, предотвращение буллинга, информирование о способах получения помощи в трудных ситуациях);
- **Первичное выявление** детей с признаками неблагополучия в эмоциональной, поведенческой, социальной сферах;
- **Первичное прояснение ситуации** в случае подозрения на наличие риска суицидального поведения (сбор информации; беседа с обучающимся);
- **Направление** обучающегося к профильным специалистам (педагог-психолог, иные специалисты);
- Информирование/беседа с родителями обучающегося (совместно с педагогом-психологом).

Классный руководитель

профилактика антивитаьных настроений должна быть организована с участием классных руководителей, осуществляющих:

- раннее выявление обучающихся с антивитаьными намерениями
- раннее выявление обучающихся группы риска
- контроль психолого-педагогического сопровождения
- взаимодействие с родителями

Только эффективное взаимодействие классных руководителей, администрации, ППК, ППС и родителей дает результаты в работе с ребенком.

Необходимость обращения к узким специалистам обязательна!

Алгоритм работы классного руководителя

1. Наблюдаем (через социальные сети, одноклассников, педагогов-предметников, классного руководителя)
2. Обращаемся за помощью в наблюдении к психологу (проверьте, если у ребенка разрешение на работу с психологом)
3. Проверяем психологическую обстановку в классе
4. Родители обучающегося – первые люди, которые должны быть уведомлены о ситуации
5. Если есть уверенность, что ребенку нужна дополнительная помощь организовываем работу ППК в школе, рассматриваем все признаки антивитальных настроений

Раннее выявление риска суицида

Как можно выявить?

- Наблюдение за поведением и высказываниями
- Мониторинг социальных сетей
- Отслеживать изменения внешности, наличие порезов

Что делать?

1. Сообщить о подозрениях администрации
2. Собрать коллегиальную комиссию (соц.педагог, психолог, зам.директора) и сообщить родителям (под протокол с фиксацией временных сроков) о подозрениях, информировать о возможности обратиться:
 - ГППЦ ДОНМ (5 сессий бесплатно)
 - НПЦ им. Сухаревой – кабинет ЭПП (постановки на учет нет!)
3. В случае отсутствия действий со стороны родителей, обратиться в КДН, ЦПСид (зафиксировать обращение – сохранить письма)
4. Психологическая помощь ребенку и диагностика, работа с родителями
5. Профилактическая и, при необходимости, коррекционная работа с классом
6. ППК прописывает порядок действий по оказанию помощи в рамках ОО с указанием дат по срезу эффективности проведенных мероприятий.

Резюмирование

Основные действия педагога по недопущению суицидальных происшествий:

- Создание **благоприятного климата** в классе (укрепление самоуважения и положительной самооценки обучающихся, поощрение выражения чувств и эмоций, предотвращение буллинга, информирование о способах получения помощи в трудных ситуациях);
- **Первичное выявление** детей с признаками неблагополучия. Обязательно **прояснение ситуации** в случае подозрения на наличие риска суицидального поведения (сбор информации; беседа с обучающимся);
- **Информирование администрации, родителей** обучающегося (совместно с педагогом-психологом).
- **Направление** обучающегося к профильным специалистам (педагог-психолог ОО, иные специалисты);

Важно!

Профилактической мерой в работе с обучающимися является **наблюдение за изменениями в их поведении и внешности**. Повреждения кожных покровов (порезы, ранки, синяки и т.д), яркие и явные изменения во внешности (цветные волосы, татуировки, тоннели в ушах, вызывающая одежда, сонливое состояние, изменение в поведении учащегося - это признаки, которые нельзя оставлять без внимания. Обращаемся к психологу, социальному педагогу, администрации, куратору здания, заместителю

Министерство образования и науки чеченской республики
Государственное бюджетное учреждение дополнительного
профессионального образования
«РЕСПУБЛИКАНСКИЙ ЦЕНТР ПСИХОЛОГО-ПЕДАГОГИЧЕСКОЙ,
МЕДИЦИНСКОЙ И СОЦИАЛЬНОЙ ПОМОЩИ»
(ГБУ ДПО «РЦППМСП»)

Нохчийн Республикин дешаран а, илманан а министерство
Пачхьалкхан бюджетни учреждени тIетохначу корматаллин
дешаран

«РЕСПУБЛИКИН ПСИХОЛОГО-ПЕДАГОГИЧЕСКИ,
МЕДИЦИНСКИ, СОЦИАЛЬНИ ГЮБНАН ТУШ

Отчёт о проведении семинара на тему:
«Как рассказать родителям о риске детского суицида».
Дата проведения: 17.11.2022г.

Система общих и специальных мероприятий на различных уровнях
социальной и психологической организации, в педагогическом, и
социально-психологическом развитии.

Каждый педагог-психолог должен уметь правильно спланировать свою
деятельность — это комплексность, и последовательность.

Цель:

1. Сформировать у родителей представление о поведенческих реакциях, у детей и подростков.
2. Определить причины суицидального поведения у детей, и подростков.
3. Первичное выявление детей с признаками неблагополучия в эмоциональной, поведенческой, социальной сферах.

Задачи:

1. Выявить типичные формы подростковых и детских отклонений в поведении, основные суицидальные факторы, личностные особенности суицида.
2. Рассмотреть рекомендации по профилактике суицидального поведения.
3. Изучить представления подростков и школьников в проблеме суицидального поведения, информирование об организациях, оказывающих психолого-медико-социальную, и иные виды помощи, несовершеннолетним и их родителям.
4. Рассмотреть рекомендации по профилактике суицидального поведения детей, и подростков.
5. Направления ребенка к профильным специалистам (педагог-психолог, иные специалисты).

Педагог-психолог
17.11.2022г.

Борщикова Ф.Х.